

Projecte de nova infraestructura verda per a la reducció del risc d'inundació en l'entorn urbà del barri de la Vila de Martorell

Nova infraestructura verda per a la reducció del risc d'inundació en l'entorn urbà del barri de la Vila

PLA DE GOVERNANÇA I PARTICIPACIÓ

Document executiu de les accions de participació amb ciutadania i entitats per al disseny del nou Parc de la Vila



ACCIONS DE PARTICIPACIÓ REALITZADES ADREÇADES A CIUTADANIA ADULTA NO ASSOCIADA, INFANTS, ADOLESCENTS I JOVES I ENTITATS

Jornada *Participa i fes volar la teva imaginació*

Data de realització: dimecres 17 de juliol de 2024

Horari: de 18.30 a 21h

Lloc: Entorn del Parc fluvial, prop del Pont del Diable

Enquesta a ciutadania i comerciants

Data de realització: dimarts 16 de juliol de 2024

Horari: d'11 a 12.30h

Lloc: barris del Pont del Diable, Portal d'Anoia i Illa Santacana

Taller de propostes per a entitats

Data de realització: dimecres 24 de juliol de 2024

Horari: de 18.30 a 21h

Lloc: Entorn del Parc fluvial, prop del Pont del Diable

Activitats amb infants de 3 a 10 anys

Data de realització: juliol de 2024

Lloc: Activitats d'estiu organitzades per l'Ajuntament de Martorell

Enquesta a adolescents d'11 a 13 anys

Data de realització: juliol de 2024

Lloc: Activitats d'estiu organitzades per l'Ajuntament de Martorell

Activitat amb el grup JESA (Joventut Esportiva, Societat Activa) sobre esport comunitari

Data de realització: juliol de 2024 (pendents que ens enviïn el treball realitzat)

Lloc: Activitats d'estiu organitzades per l'Ajuntament de Martorell

Vegeu les fitxes descriptives de cada acció als annexos

PARTICIPANTS EN LES ACCIONS

Nombre de participants en la jornada adreçada a ciutadania no associada: **191 persones**

Nombre d'enquestes de ciutadania no associada adulta: **54 enquestes**

Nombre d'infants de 3 a 10 anys participants en les activitats: **456 persones**

Nombre d'enquestes d'adolescents d'11 a 13 anys: **53 enquestes**

Nombre d'adolescents i joves de +13 anys: **25 persones**

Nombre de participants al taller adreçat a entitats: **16 persones de 9 entitats**

TOTAL NOMBRE DE PARTICIPANTS DIRECTES EN LES ACCIONS: 795 PERSONES

NOMBRE TOTAL DE PROPOSTES RECOLLIDES: 491 propostes



METODOLOGIA

Placemaking, una metodologia desenvolupada per l'organització [Project for Public Spaces](#).

Què és el *Placemaking*?

El Placemaking (creació de llocs) inspira la gent a reimaginar i reinventar col·lectivament els espais públics com el cor de cada comunitat. Enfortint la connexió entre les persones i els llocs que comparteixen. El Placemaking és un procés col·laboratiu mitjançant el qual podem donar forma al nostre àmbit públic per tal de maximitzar el valor compartit. Més que promoure un millor disseny urbà, el Placemaking facilita patrons creatius d'ús, prestant especial atenció a les identitats físiques, culturals.

L'espai públic és inherentment multidimensional. Els espais públics autèntics i exitosos són utilitzats per moltes persones diferents amb molts propòsits diferents, en diferents moments del dia i de

l'any. Com que els espais públics alberguen tants usos i usuaris també són espais on conflueix una secció transversal sorprenent de problemes locals i globals.

L'espai públic és la connexió “negociada” entre les nostres cases, les nostres empreses, les nostres institucions i el món en general. L'espai públic és com anem a treballar, com fem els nostres encàrrecs i com tornem a casa. L'espai públic és on es produeixen gairebé la meitat dels crims violents. L'espai públic és on la policia pot garantir la seguretat d'uns, però no d'altres. L'espai públic és per comprar i vendre, o per reunir-se, jugar i topar-se. L'espai públic és per transmetre la nostra indignació i les nostres màximes aspiracions, així com per oferir-hi els serveis i infraestructures més mundanes. I quan ho permetem, l'espai públic pot ser un mitjà per a la creativitat, l'expressió i l'experimentació.

En definitiva, l'espai públic és on es desenvolupen tant tragèdies i com triomfs de la comunitat. I per això és important fer-ho bé. Les deu àrees temàtiques on creiem que el Placemaking pot tenir un impacte més transformador són: equitat i inclusió; carrers com a espais; arquitectura del lloc; centres d'innovació; ciutats mercat; governança de l'espai; sostenibilitat i resiliència; comunitats rurals; creació creativa d'espais; i salut.

Poder de 10+

Per tenir èxit, les ciutats necessiten espais on fer coses (usos). Necessiten espais que donin identitat i imatge a les seves comunitats i que ajudin a atraure nous residents, empreses i inversions. Però també necessiten espais comunitaris sòlids que atraguin gent. Un espai on passen coses pot ser una plaça del centre, un carrer principal, un passeig marítim, un parc o un museu. Les ciutats de totes les mides haurien de tenir almenys 10 espais on la gent vulgui estar. El que fa que cada espai tingui èxit és que té conté diversos espais alhora. Per exemple, una plaça necessita almenys 10 espais/usos: una cafeteria, una zona de jocs infantils, un lloc per llegir el diari o prendre una tassa de cafè, un lloc per seure, un lloc per trobar-se amb els amics, etc. Dins de cadascun dels espais, hi hauria d'haver almenys 10 coses a fer. En conjunt, aquestes activitats, llocs i usos són el que fan una gran ciutat. Anomenem aquesta gran idea el "Poder de 10+".

Què fa bo un espai públic?

La majoria dels llocs percebuts com a fantàstics per la ciutadania, ja sigui una gran plaça del centre o un parc d'un barri perifèric, comparteixen quatre atributs clau:

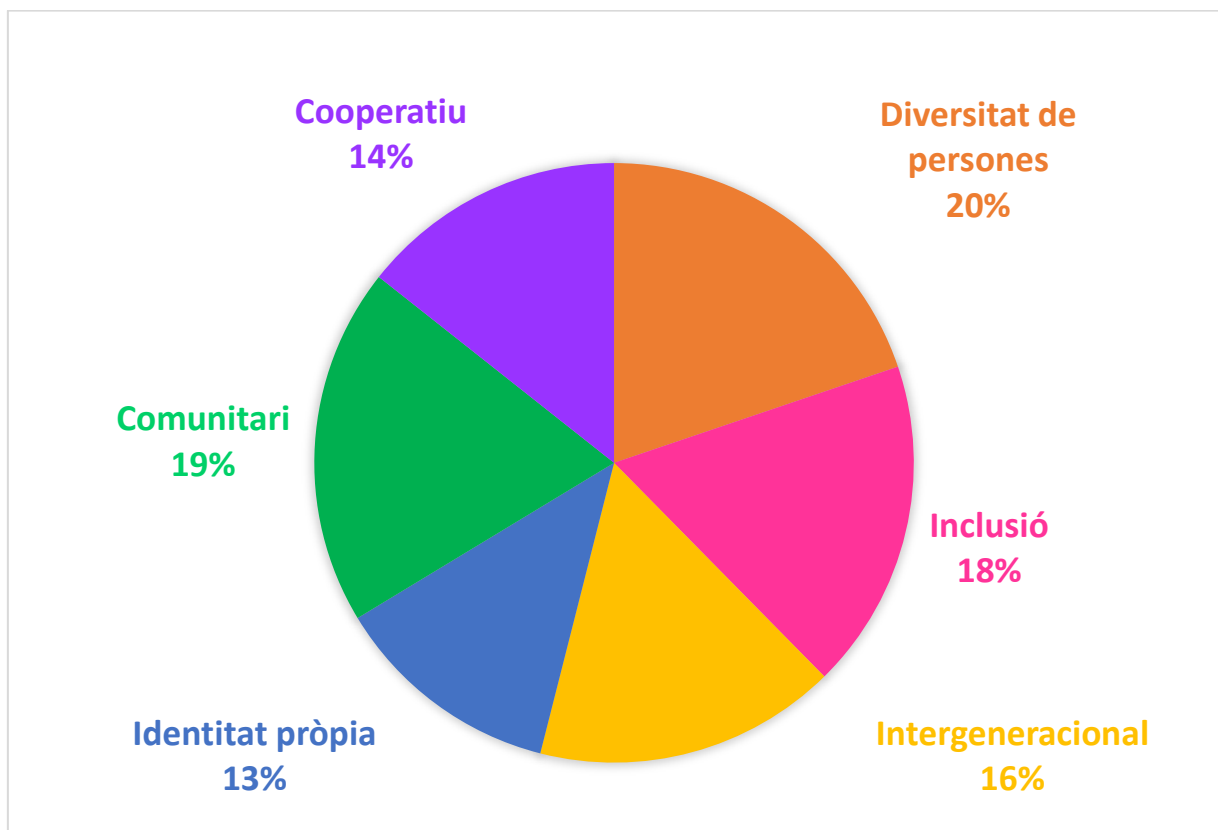
- Són accessibles i estan ben comunicats amb altres llocs importants de la zona.
- Són còmodes i projecten una bona imatge.
- Atreuen gent perquè hi participi en activitats.
- Són entorns sociables en què la gent es vol reunir i visitar una vegada i una altra vegada

ANÀLISI DE LA PRIORITZACIÓ DELS INTANGIBLES DEL DIGRAMA DE LLOC

Els gràfics següents recullen els intangibles del diagrama del Lloc (vegeu pàgina 3) que han prioritzats els ciutadans i ciutadanes de cadascuna de les quatre dimensions.

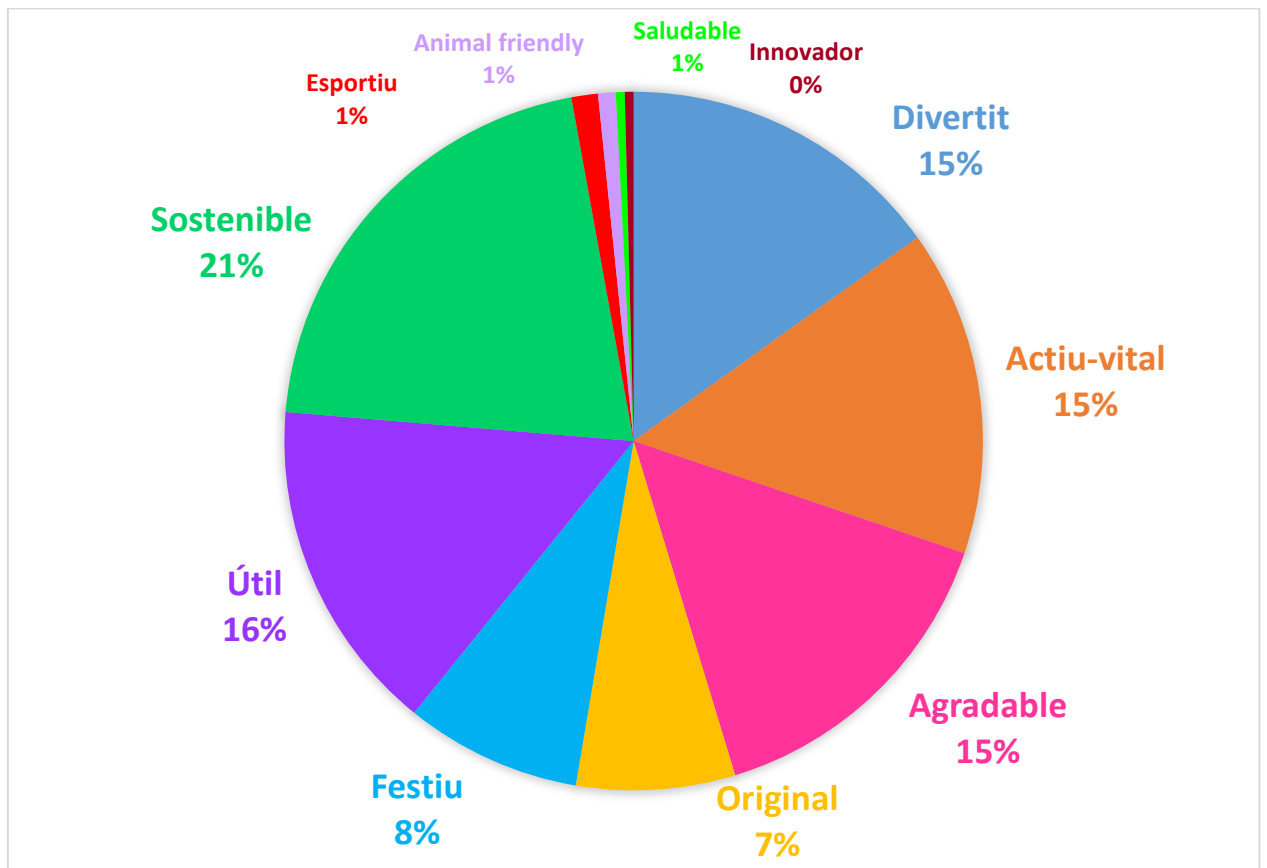
Sota cada gràfic, es poden veure les prioritzacions fetes pels participants en la jornada del 17 de juliol (adreçada a ciutadania no associada) i les que s'extrauen de les enquestes a la ciutadania.

SOCABILITAT



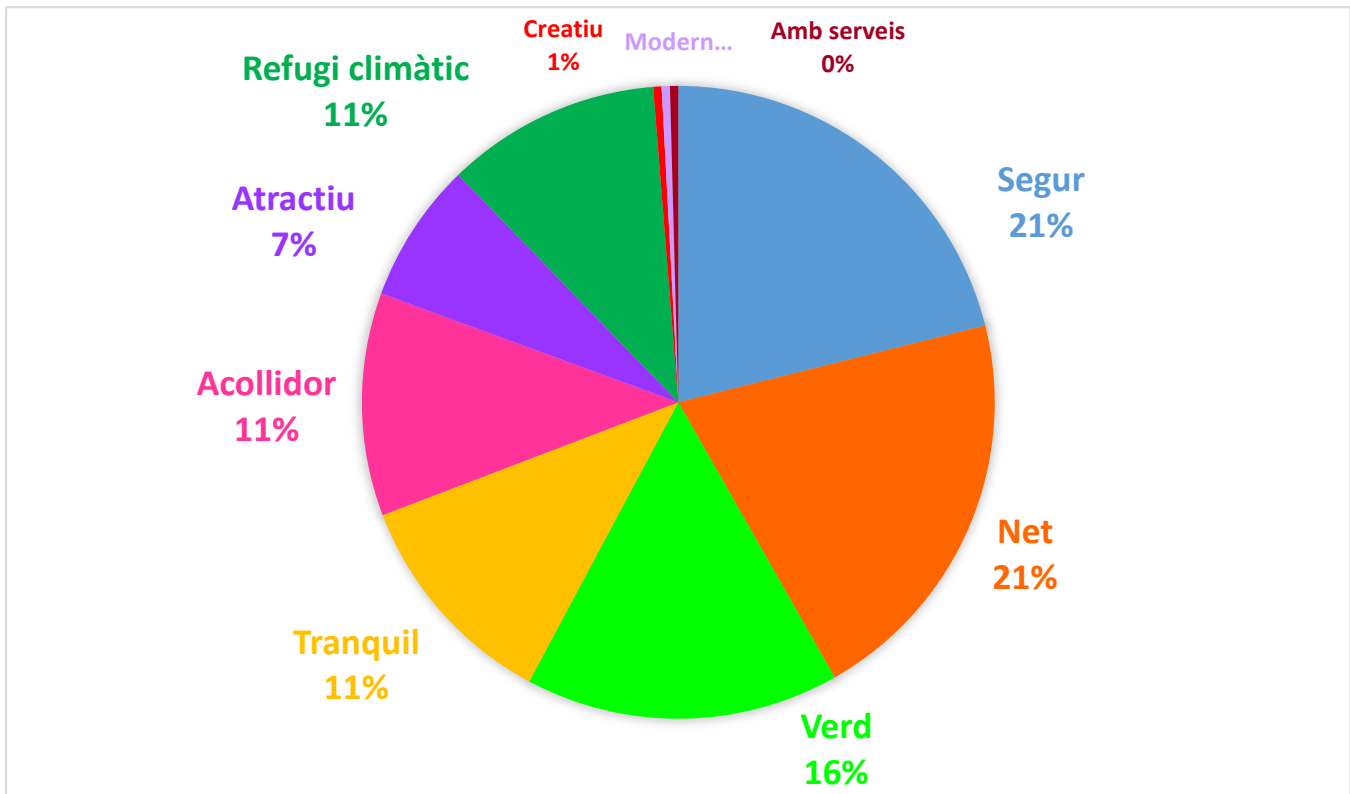
INTANGIBLES DE SOCIABILITAT	TOTALS	Assistents a jornada	Enquesta ciutadana
Diversitat de persones	40	8	32
Inclusió	36	15	21
Intergeneracional	33	12	21
Identitat pròpia	25	9	16
Comunitari	39	23	16
Cooperatiu	29	12	17

USOS I ACTIVITATS



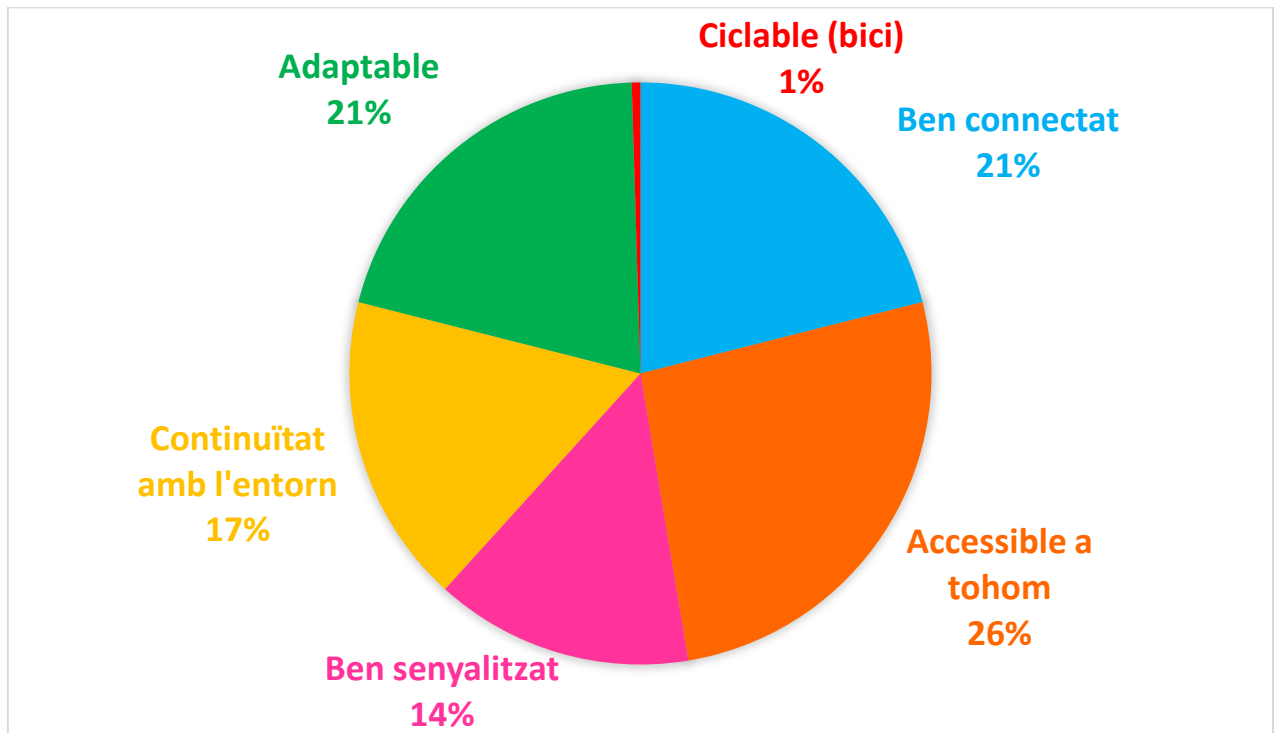
INTANGIBLES USOS I ACTIVITATS	TOTALS	JORNADA	ENQUESTA
Divertit	37	11	26
Actiu-vital	37	14	23
Agradable	37	14	23
Original	18	8	10
Festiu	20	8	12
Útil	38	14	24
Sostenible	51	18	33
Esportiu	3	3	0
Animal friendly	2	2	0
Saludable	1	1	0
Innovador	1	1	0

CONFORT I IMATGE



INTANGIBLES CONFORT I IMATGE	TOTALS	JORNADA	ENQUESTA
Segur	50	22	28
Net	49	22	27
Verd	38	20	18
Tranquil	27	13	14
Acolridor	27	5	22
Atractiu	17	4	13
Refugi climàtic	26	16	10
Modern	1	1	0
Creatiu	1	1	0
Amb serveis	1	1	0

ACCESSIBILITAT



INTANGIBLES ACCESSIBILITAT	TOTALS	JORNADA	ENQUESTA
Ben connectat	44	15	29
Accessible a tohom	55	27	28
Ben senyalitzat	30	8	22
Continuïtat amb l'entorn	36	19	17
Adaptable	43	11	32
Ciclable (bici)	1	1	0

RESUM D'INTANGIBLES PRIORITZATS DE CADA ÀMBIT

La intensitat de color de cada intangible mostra el major o menor percentatge de persones que el consideren prioritari. Com més fosc és el color, major el nombre de persones que consideren l'intangible prioritari.



DIAGRAMES DE RESUM DE PROPOSTES

De les aportacions de les **795 persones** que han participat en el procés participatiu del disseny del parc de la Vila s'han recollit prop de **500 propostes**.

Per **recollir totes les propostes i sistematitzar-les**, s'han elaborat uns **diagrames de resum** en els quals s'agrupen les propostes per categories.

En els diagrames, la mida de la **circumferència** de les copes dels arbres és **proporcional al nombre total de propostes de cada categoria i, entre parèntesi, hi ha el nombre de propostes total recollits de cada categoria**.

El **diagrama**, tot i no entrar en el detall de les propostes, **permet representar d'una manera molt visual en quins àmbits fa més incidència la ciutadania** (pel volum de propostes que s'han fet d'aquell àmbit) **i també en quins aspectes hi ha més consens; sense deixar fora de la representació categories de propostes que poden ser minoritàries**, però que aporten **elements que poden ser innovadors i singulars**. Però per tenir una informació més precisa de les propostes realitzades i de com s'han agrupat, podeu consultar als annexos d'aquest document les taules amb el buidat de totes les propostes.

El **primer dels diagrames recull les propostes fetes en les diverses accions adreçades a la ciutadania adulta, associada i no associada:**

- jornada ciutadana del 17 de juliol de 2024
- l'enquesta realitzada a ciutadania i comerciants el dia 16 de juliol
- el taller de propostes per a entitats del 24 de juliol de 2024.

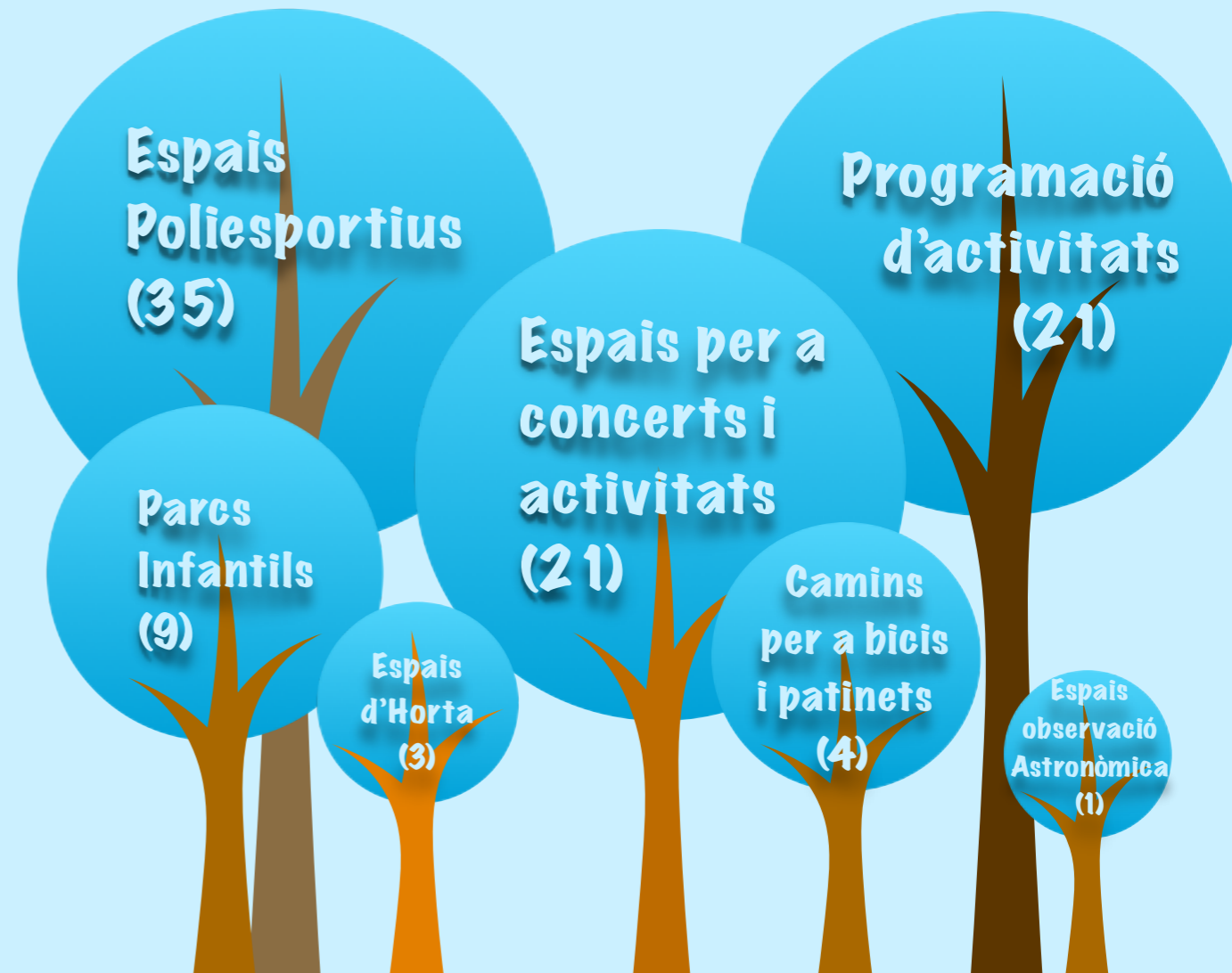
El **segon dels diagrames recull les propostes fetes per infants, adolescents i joves (entre el 3 i els 18 anys)** a través de les dinàmiques que varen fer a les activitats d'estiu i d'una enquesta amb un grup d'adolescents.

Les **propostes d'adults i infants, adolescents i joves s'han representat en diagrames diferents** perquè **permeten visualitzar particulatitats de cada cicle vital** que, si es representen en un diagrama conjunt, no es podrien apreciar. Per veure encara més segmentades les aportacions de cada cicle de vida dins del conjunt d'infants, adolescents i joves, podeu consultar el buidat de les accions de participació per grups d'edat que trobareu als annexos



SOCIABILITAT

USOS I ACTIVITATS



ACCESSIBILITAT

CONFORT I IMATGE





SOCIABILITAT



ACCESSIBILITAT



CONCLUSIONS

FINALS DE LES PROPOSTES

RECOLLIDES EN LES ACCIONS

La conclusió més evident que s'extrau de l'anàlisi de les propostes recollides i dels diagrames que les representen és que **les propostes de la ciutadania** (tant adulta com d'infants, adolescents i joves) **i les de les entitats son molt coincidents o complementàries; i hi ha divergències en molts pocs aspectes.**

Les **poques divergències** que es detecten estan **relacionades amb el coneixement més tècnic i una visió més global i estratègica**. Un exemple en aquest sentit és l'ús de la gespa al parc. Tant ciutadania com entitats demanen un parc sostenible quan se'ls demana quines característiques o intangibles ha de tenir el parc. Però en les propostes, la ciutadania associada (adults i infants) demanen un parc amb gespa; mentre des de les entitats consideren que la gespa no és una opció sostenible (pel seu consum hídric) i perquè la gespa que sol plantar és d'una espècie que no és autòctona i no es pot considerar pròpia del bosc de ribera.

També hi ha **divergències o matisos sobre quina és la vegetació**, especialment els arbres, **que hi ha d'haver al parc**. Mentre alguns ciutadans demanen arbres que siguin vistosos, altres demanen arbres autòctons propis del bosc de ribera. Però, alhora, tothom coincideix en el fet que han de ser arbres que facin molta ombra.

Així doncs, cal fer una **lectura de les propostes a diferents nivells i trobar la coherència entre la prioritització dels intangibles que va fer la ciutadania i les propostes concretes.**

Els **aspectes que generen més consens** entre totes les persones participants, sense tenir en compte la seva edat o si estan associades o no son:

- **Parcs infantils** (70 propostes). En aquest cas, els infants fan 61 propostes de com haurien de ser aquests parcs infantils
- **Espais poliesportius** (65 propostes), que permetin la pràctica d'esports diversos
- Que ha de ser un **espai de biodiversitat**, on la vegetació, especialment els **arbres, hi han de tenir molt de protagonisme** (37 propostes)
- **Espai per a concerts i activitats** culturals, lúdiques i familiars (33 propostes). Tot i que hi ha diferents visions de com ha de ser aquest espai

- La **programació d'activitats** al parc (33 propostes)
- També genera un **gran consens** que el parc ha de ser **accessible a persones amb mobilitat reduïda** (33 propostes), però també a **persones invidents o amb debilitat visual** (6). I que **els parcs infantils siguin inclusius** (9 propostes)
- Hi ha d'haver **molta ombra** (27 propostes)
- Crear **zones de pícnic i de trobada** (18 propostes entre adults i infants)
- Tenir **espais de descans i tranquil·litat** (14 propostes dels adults)
- Ha de tenir **espai per als gossos** (12 propostes)
- En relació als serveis que ha tenir el parc: els que més s'esmenten són els **banys públics, les fonts, les papereres i tenir bar**
- La ciutadania i les entitats també donen molta importància a que el parc tingui una **bona continuïtat amb l'entorn**
- **Altres aspectes** que es demanen per part dels adults és que hi hagi **aparcaments al voltant i una bona senyalització**

Tot i que **les propostes fetes pels adults i pels infants i adolescents coincideixen força**, sí que s'observa que **hi ha aspectes en els que incideixen més els més petits**:

- Que el parc tingui **espais pensats per a diferents grups d'edat (cicles de vida)**
- **Detallen molts com han de ser els parcs infantils i fan propostes molt concretes**
- Fan esment a **qüestions a tenir en compte perquè se sentin segurs al parc** (des de posar zones amb tanques fins a tenir farmacioles als parcs)
- Tenen una visió més amplia de l'accessibilitat o adaptació del parc a persones amb mobilitat reduïda o invidents i parlen **d'atenció a la diversitat i de parcs inclusius no només per a infants amb mobilitat reduïda, sinó que també proposen parcs sensorials**
- Un darrer aspecte al quan fan molta més referència els infants que els adults és al transport públic, concretament, demanen que **hi hagi parades del bus urbà al parc**

Pel que fa a **les entitats**, les seves **propostes son molt coincidents amb les de la ciutadania no associada**, però amb **més matisos i propostes una mica més elaborades** i, tal i com esmentat anteriorment, hi va haver més debat perquè les propostes fossin coherents amb la prioritització d'intangibles que es va fer. Els aspecte més particulars en els quals es va incidir en el taller per a entitats van ser:

- La **continuitat del parc amb l'entorn** i com el parc havia de tenir una **identitat pròpia** a partir de la **singularitat de la pròpia Vila**
- La **sostenibilitat de parc**, especialment, en relació a l'elecció dels materials per a la creació dels espais i al consum hídric dels elements que s'hi instal·lin o plantin
- Que s'hi planti **una vegetació autòctona, pròpia del bosc de ribera**. Amb propostes molt concretes que quines espècies caldria escollir. I també que es puguin replantar arbres dels horts que es convertiran en parc

Finalment, remarcar que de les propostes de la ciutadania (ja sigui adulta o menor d'edat, o associada o no associada) **es desprèn l'interès que genera el nou parc** i la seva **expectativa** que sigui **un nou espai natural que revitalitzi la Vila**.



Finançat per
la Unió Europea
NextGenerationEU



Finançat per
la Unió Europea
NextGenerationEU

