



Ajuntament
de Martorell

martorell

BUTLLETÍ D'INFORMACIÓ MUNICIPAL

MARÇ | 2018



NÚM. 216

Multitudinària inauguració del Parc de les Famílies

REPORTATGE | PÀG. 04 i 05

- Els Pressupostos
- Participatius destinen
- 200.000 euros a
- projectes ciutadans

● PARTICIPACIÓ | PÀG. 07

- Arrenca el programa
- 'Bon Veïnatge', una
- xarxa veïnal per
- ajudar a la gent gran

● GENT GRAN | PÀG. 08

- El Molí Empresa
- creix i es consolida
- com a referent
- comarcal

● ECONOMIA | PÀG. 10 i 11

- Martorell recupera
- la Nit de l'Activitat
- Física i de l'Esport

● ESPORTS | PÀG. 12 i 13



ENTITAT

JOVENTUTS MUSICALS DE MARTORELL



ANY DE FUNDACIÓ

2016

PRESIDENT

Aleix Palau

DADES DE CONTACTE

Carrer Montserrat, 12 - Martorell

Tel. 609 700 006

Adreça electrònica:

martorell@joventutsmusicals.cat

Pàgina web:

<http://joventutsmusicals.cat/martorell>

Xarxes socials:

@joventutsmusicalsmartorell

@jm_martorell

FINALITAT

Joventuts Musicals de Martorell és una associació sense ànim de lucre creada per dinamitzar i potenciar la música clàssica a Martorell a partir de concerts i diverses activitats relacionades amb l'àmbit cultural i musical. L'associació és membre numerària de la Federació de Joventuts Musicals de Catalunya i organitza a Martorell, conjuntament amb l'Ajuntament, el cicle de concerts M'Clàssics i el concurs de cant Josep Palet així com activitats didàctiques al voltant de l'Escola Municipal de Música.

APUNT HISTÒRIC

El moviment de les Joventuts Musicals ha estat qualificat per la UNESCO com "el moviment cultural juvenil més important del món". Les Jeunesses Musicales van ser fundades a Brussel·les el 1940, en plena Segona Guerra Mundial, en un moment en el qual la joventut necessitava un ideal al voltant del qual agrupar-se. L'any 1986 es constitueix la Federació de Joventuts Musicals de Catalunya. Actualment són quaranta les associacions que arreu del territori català formen part de Joventuts Musicals de Catalunya.

INFORMACIÓ

**AJUNTAMENT DE MARTORELL** | 93 775 00 50**TRANSPORT URBÀ** | 93 775 34 34**FGC** | 93 205 15 15**RENFE** | 902 240 202 · 900 200 212**TAXI MARTORELL** | 93 775 24 45 (24 h)www.taximartorell.com**POLICIA LOCAL** | 93 775 07 83**MOSSOS D'ESQUADRA** | 088 · 112**BOMBERS** | 93 775 10 80 · 93 775 10 85**PARRÒQUIA SANTA MARIA** | 93 775 00 89**PARRÒQUIA CRIST SALVADOR** | 93 775 39 18**CREU ROJA** | 93 775 05 50**URGÈNCIES MÈDIQUES** | 061**SANITAT RESPON** | 902 111 444**VISITES MÈDIQUES** | www.gencat.cat/ics**HOSPITAL ST. JOAN DE DÉU** | 93 774 20 20**SERVEIS FUNERARIS** | 93 775 55 52**CORREUS I TELÈGRAFS** | 93 775 11 46**INFO GENERALITAT** | 012**MOBLES I TRASTOS VELLS** | 93 775 34 34**DEIXALLERIA MUNICIPAL** | 93 776 52 34**AIGÜES DE MARTORELL** | 93 775 10 28**RÀDIO MARTORELL** | 93 775 5252**BIBLIOTECA** | 93 775 60 60**OMIC** | 93 775 37 52**GAS NATURAL** | 902 079 997**FECSA-ENDESA** | 902 507 750 (info)

902 536 536 (avaries)

FARMÀCIES

CURTO | 93 775 23 13

C. Sant Esteve Sesrovires, 6 (Camí Fondo)

DE DIOS | 93 775 32 29

C. Comerç, 5 (Estació Renfe)

HERNÁNDEZ | 93 775 40 61

Av. Capità Batllellé - Lluís de Requesens, 4

(Buenos Aires)

LAIA ROVIRA | 93 775 02 89

C. Pau Claris, 3 (Ctra. Nacional II)

MASSANEDA | 93 774 19 54

Pl. V. Rodríguez, 1 (Buenos Aires)

MIRALLES CISQUER | 93 774 26 46

Pl. Frederic Duran, 3 (Torrent de Llops)

MIRALLES VIA | 93 774 15 19

Av. Germans Martí, 25 (el Pla)

PARERA | 93 775 18 97

Pl. de La Vila, 11 (La Vila)

FARMÀCIES DE GUÀRDIA

01 d'abril	De Dios
del 02 al 08 d'abril	Curto
del 09 al 15 d'abril	Miralles Cisquer
16 i 17 d'abril	Parera
19 d'abril	De Dios
20 d'abril	Parera
21 i 22 d'abril	Rovira
23 d'abril	Parera
24 d'abril	Massaneda
25 d'abril	De Dios
26 d'abril	Rovira
27 d'abril	Massaneda
28 i 29 d'abril	Parera
30 d'abril	Hernández

CRÈDITS

MARTORELL

Butlletí d'Informació Municipal

Edició i redacció:

Ajuntament de Martorell

Correcció lingüística:

Servei Local de Català

Dipòsit legal:

B-17.326-81

Disseny i maquetació:

info@quimaranda.cat

Fotografies:

 GRISPHOTO

Impressió:

 Novoprint

Tiratge:

 11.000 exemplars

Aquest butlletí es distribueix gratuïtament per totes les bústies del municipi i en els edificis on es faciliti l'entrada del repartidor. Si no el rebeu correctament, comuniquen-nos-ho a l'adreça electrònica comunicacio@martorell.cat

PARTICIPA

Els veïns que ho vulguin, poden fer ús del Reglament de Participació Ciutadana fent arribar les seves cartes a l'adreça comunicacio@martorell.cat. Hi ha de constar nom i cognoms, DNI, adreça i telèfon. Les cartes no poden superar les 20 línies. Es reserva el dret de publicar o esmenar el text.



Orgull de Ser de Martorell

Una de les nostres prioritats és generar nous espais per a la convivència, el benestar i la qualitat de vida de tots els veïns i veïnes. Aquest mes hem tingut una bona mostra d'aquesta voluntat amb l'obertura del nou Parc d'Europa, el Parc de les Famílies de Martorell.

Un parc pensat per a les famílies i tots els nens, que incorpora un espai inclusiu per a nens i nenes amb algun tipus de discapacitat. Ha estat una proposta molt treballada, escoltant els veïns i intentant aplicar les demandes que recollim dels ciutadans per transformar-les, entre tots, en projectes que millorin el nostre poble. Com a alcalde, és una gran satisfacció veure els fruits d'aquest treball i que ens faci sentir a tots orgullosos de tenir a Martorell un espai públic com el Parc de les Famílies.

La inversió en qualitat de vida per als veïns i veïnes del poble que hi ha darrere de projectes com el Parc de les Famílies no seria possible sense una bona gestió econòmica, duta

a terme pels regidors d'Hisenda, Josep Casassayas, i de Promoció Econòmica, Lluís Amat. És aquesta bona gestió econòmica la que ens permet fer realitat tant el Parc de les Famílies al Parc d'Europa, com el futur pavelló de tres pistes poliesportives a Can Cases, la reforma del Centre Cultural i el nou Espai Jove o com la millora en places i carrers que estem duent a terme a diversos barris del nostre poble durant aquests darrers anys.

I és que l'espai públic d'un poble té una gran importància. És l'espai on treballem, on ens desplacem, on passegem, on ens relacionem i on compartim les hores de lleure amb la família i els amics. Ha d'estar sempre al servei de les persones. L'espai públic ha de ser un element prioritari per cohesionar socialment el nostre poble.

Òbviament, el dia a dia de l'activitat a l'espai públic genera un desgast que en fa necessari un manteniment periòdic. Des de l'Ajuntament seguirem posant tots els elements necessaris

per mantenir aquest parc, i tota la via pública del nostre poble, en les millors condicions. Però ens hem de conscienciar, tots plegats, que el civisme és una feina de tots. Volem el millor espai públic. Les places i els carrers moderns, nets i endreçats. I en això hi hem d'estar tots compromesos.

El Parc de les Famílies és la mostra d'un espai públic que tots els martorellencs ens hem fet nostre en molt poc temps. Només cal veure la cara de felicitat dels nens i nenes que cada dia baixen un i altre cop pels tobogans, la tirolina o la resta de jocs. Ens hem de sentir tots satisfets i feliços de tenir un lloc així.

Tant aquest Parc com la resta de projectes que estem impulsant tenen un element comú: el de generar Orgull de Ser de Martorell i que tothom se senti particip de la transformació i millora constant del nostre poble. Perquè Martorell millora cada dia. I això ho fem i ho hem de fer entre tots.

XAVIER FONOLLOSA I COMAS

SEGUEIX-LO A:

Facebook.com/xavier.fonollosacomas

alcaldia@martorell.cat

<http://alcalde.martorell.cat>

@xavifono

@xavifono

674 118 230

● ● ● ● ● PARC DE LES FAMÍLIES

Centenars de famílies a la festa del nou Parc d'Europa



Parc inclusiu per a infants

La festa d'inauguració va comptar amb tallers infantils de globusflèxia, decoració de testos i plantes amb boles de porexpan, escuma EVA i altres materials, i un taller de pintura organitzat pels Gegants de Martorell, els quals van fer una ballada. A més, els assistents van poder esmorzar coca i xocolata, gaudir d'un monòleg de l'humorista Peyu i d'un espectacle d'animació infantil a càrrec de Pep Callau.

L'alcalde Xavier Fonollosa va destacar que l'obertura d'aquest nou espai públic "s'identifica amb valors com la solidaritat, la inclusió i la cura del medi ambient". Fonollosa va afirmar que "és un gran dia per Martorell" i va posar en valor el procés fins a la construcció del parc, "un procés de diàleg amb la ciutadania i de treball conjunt". "Ara us demanem que ens ajudeu a mantenir aquest espai i a fer un Martorell millor", va concloure.

El regidor de Serveis Urbans, Via Pública, Mobilitat i Afers Interdepartamentals, Lluís Esteve, també va posar èmfasi en els valors que sustenten aquest projecte, com són "la participació ciutadana, la inclusió, la cohesió i el sentiment de pertinença". "Tot plegat n'hem de gaudir en família, aprenent i jugant", va reblar.

Míriam Riera, regidora de Comunicació, Cooperació i Participació, va recordar que "el parc és resultat d'un procés de Pressupostos Participatius, en els quals la proposta més votada va ser fer un parc inclusiu perquè tota la canalla, tinguin les capacitats que tinguin, hi pugui jugar conjuntament". I va fer esment al martorellenc que va presentar aquesta idea: "En Carles Martí va fer la proposta, crec que amb molt bona vista, i la hi agraïm moltíssim".

L'humorista conegut com Peyu va valorar "el compromís de treballar perquè cap infant, independentment de les seves capacitats, hagi de conformar-se a mirar com els altres juguen". "Em sembla una bona iniciativa, que permet que els infants amb altres capacitats puguin ser un més", va afegir.

Finalment, la martorellenca Rosa Cadenas, presidenta de DINCAT, la federació que vetlla per la defensa dels drets, la dignitat i la millora de la qualitat de vida de les persones amb discapacitat, va destacar la importància de crear espais com el Parc d'Europa. "Tenim un poble inclusiu amb gent inclusiva, i aquest parc és per gaudir-ne en família, aprenent valors i jugant tots junts, sense diferències ni etiquetes", va destacar.

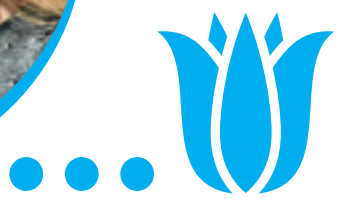
El Parc d'Europa compta amb una zona de tobogans per a totes les edats, un espai d'activitats lúdiques inclusives, un espai de jocs de reunió i una àrea per als infants de 0-3 anys.

La zona de jocs inclusius està adaptada per tal que hi puguin jugar junts nens i nenes amb diferents capacitats. Té un espai multijocs amb rampes d'accés antilliscants per fer-la accessible per a nens amb mobilitat reduïda. A més, hi ha un sorral, un gronxador adaptat i una balança accessible per a cadires de rodes, amb terra de panells antilliscants i un paviment tou de seguretat de cautxú.

L'espai de jocs de reunió compta amb una zona de jocs múltiples elaborats artesanalment amb fusta de robínia per respectar l'entorn natural on aniran ubicats.

CENTENARS DE FAMÍLIES ES VAN APROPAR A LA FESTA D'INAUGURACIÓ DEL PARC D'EUROPA, UN ESPAI ACOLLIDOR, A TOCAR DEL TURÓ D'EUROPA, QUE INCORPORA JOCS INCLUSIUS PERQUÈ ELS INFANTS PUGUIN DIVERTIR-SE TOTS JUNTS. LA CREACIÓ D'UN PARC INCLUSIU VA SER LA PROPOSTA MÉS VOTADA PER LA CIUTADANIA DE MARTORELL ALS PRESSUPOSTS PARTICIPATIUS DE L'ANY PASSAT.





● ● ● ● ● PLE DE MARÇ

Ampli suport a l'escola pública catalana

El ple de l'Ajuntament de Martorell va aprovar donar suport al model d'immersió lingüística i d'escola catalana. Dels 21 regidors que formen part del consistori, 20 van votar a favor d'una moció que defensava que l'actual model "garanteix la cohesió social, la igualtat d'oportunitats i el ple coneixement de les dues llengües del territori", tal i com va defensar la regidora d'Ensenyament, Núria Canal.

El text va ser presentat per PDeCAT, ERC, PSC i Som Martorell. La proposta qualifica l'escola catalana i la immersió lingüística com "un model d'èxit, producte d'una voluntat política, del treball de molts professionals de l'ensenyament, del compromís de les famílies i dels ajuntaments" i que "fa que el català sigui la llengua vehicular i comuna d'aprenentatge dins dels centres educatius del país, i una eina de cohesió social".

El manifest defensa que la immersió "dona bons resultats acadèmics, en assolir els alumnes els nivells adequats de coneixement



d'ambdues llengües –català i castellà– en finalitzar l'ensenyament obligatori, tal com acrediten els resultats de les proves d'avaluació efectuades". Per tot plegat, considera que

"ha contribuït de manera decisiva a millorar l'ús social de la llengua catalana, garantint i promovent la igualtat d'oportunitats en una societat cohesionada".

S'amplia la gratuïtat de l'aparcament de la Biblioteca

Els usuaris del pàrquing de la Biblioteca Martorell podran estacionar el vehicle una hora més de forma gratuïta. Ara els usuaris podran deixar el cotxe de franc durant les tres primeres hores sense cap tipus de cost. L'Ajuntament vol incrementar l'ús de l'aparcament i donar-lo a conèixer entre la ciutadania. Per fer-ho, desplegarà una campanya informativa i millorarà i reforçarà la senyalització al seu accés.

L'aparcament de la Biblioteca Martorell després de les tres primeres hores d'estacionament es mantindrà la tarifa de 0,033 euros/minut. La nova mesura pretén incentivar l'ús de l'equipament, de 99 places distribuïdes en dues plantes subterrànies, i que gestionen usuaris del Centre Especial de Treball de Can Cases, persones amb algun tipus de discapacitat.

El regidor d'Hisenda i Seguretat Ciutadana de l'Ajuntament, Josep Casasayas, va explicar que "en l'actualitat, aquest aparcament està infrautilitzat, i creiem que ampliant les hores gratuïtes donem el temps suficient perquè els usuaris puguin fer gestions als equipaments de la zona".

A Martorell, aparcar no és una qüestió de sort
Al barri de Buenos Aires tenim 2 pàrquings públics.

Lloc	Places	Tipus de gratuïtat
Hospital Sant Joan de Déu Av. Mercaderes de Catalunya, 3-5	203 places	GRATUÏT
Biblioteca Martorell Av. Mercaderes de Catalunya, 13	99 places	GRATUÏT 3H

Amb els aparcaments de la Biblioteca i de l'Hospital, aparcar no depèn de la sort. Perquè ara disposes de més de 500 places de pàrquing molt a prop del CAP, les escoles, la Seguretat Social, el Centre Cultural o la comissaria dels Mossos. I amb aquests 2 pàrquings Martorell ja disposa de 3.000 places d'aparcament gratuïtes.

Millorar la mobilitat també és senyalar i aparcar.





Els Pressupostos Participatius destinaran 200.000 euros a fer realitat propostes ciutadanes

ENTITATS I PARTICULARS HAN PRESENTAT ENGUANY 93 INICIATIVES



La segona edició dels Pressupostos Participatius ha tancat el període de recepció de propostes amb un total de 93 iniciatives presentades per la ciutadania. En concret, de les 93 propostes, 81 han estat plantejades per particulars i 12 per entitats martorellenques. Les propostes són d'àmbits molt diversos com mobilitat, via pública i medi ambient, cultura i patrimoni, o joventut.

Els Pressupostos Participatius d'enguany destinaran novament 200.000 € del pressupost d'inversions de l'Ajuntament de Martorell a fer realitat les propostes presentades per la ciutadania. D'aquest pressupost, 40.000 € seran per a les iniciatives que sorgeixin dels alumnes de les escoles de Martorell de quart, cinquè i sisè de primària, que formen part del Consell d'Infants.

Les idees s'han fet arribar a través de la plataforma decideix.martorell.cat, que va tancar el període de recepció el passat 9 d'abril. El cost de cada proposta no pot superar els 40.000 euros i cada persona o entitat podia presentar fins a tres propostes. Les idees que compleixin els criteris tècnics establerts passaran a la fase de votació, i les que tinguin més suport de la ciutadania es faran realitat.

Després arribarà la fase de valoració interna dels projectes per part dels tècnics municipals, i les votacions es faran entre el 18 de maig i el 18 de juny, a través del web decideix.martorell.cat. L'únic requisit per votar és estar empadronat a Martorell i tenir més de 16 anys. La primera edició, realitzada l'any passat, va comptar amb 88 propostes presentades i un total de 2.055 vots. La regidora de Comunica-

ció, Cooperació i Participació, Míriam Riera, va explicar l'estat en què es troben les cinc propostes guanyadores de l'any passat, com és el cas del parc inclusiu, la restauració dels gegants, capgrossos i bestiari o la propera construcció d'un rocòdrom al parc de Can Cases. Un altre dels projectes que s'està definint són les vies escolars segures, per al qual, com ha apuntat Riera, "hem comptat amb l'ajuda dels nens que han de fer cada dia la ruta de casa a l'escola".

La coordinadora de l'Àrea de Servei a les Persones i regidora d'Ensenyament, Núria Canal, va destacar que "les propostes poden tirar-se endavant gràcies que hi ha un treball en equip i en coordinació amb diverses regidories."



● ● ● ● ● GENT GRAN



l'objectiu

Facilitar que les persones grans puguin viure a casa seva el màxim temps possible, millorant el seu benestar i pal·liant el sentiment de solitud.

'Bon veïnatge'

Una xarxa de col·laboració amb comerços per detectar situacions de vulnerabilitat en la gent gran

L'Ajuntament de Martorell ha presentat el programa "Bon Veïnatge", una iniciativa que té com a objectiu crear una xarxa de col·laboració amb entitats i comerços per tal de detectar situacions de vulnerabilitat en gent gran. Xavier Fonollosa, alcalde de Martorell, ha destacat que "el treball en xarxa és important per descobrir aquestes situacions i donar-hi una resposta ràpida". Amb aquest programa, ha exposat Fonollosa, "pretenem que l'ampli teixit social de Martorell ens ajudi a trobar canvis d'hàbits o rutines en gent gran i ens faci un avís per tal de poder enviar de seguida un tècnic de Serveis Socials al domicili per saber què passa".

Veïns, entitats, espais de salut –incloent-hi farmàcies i òptiques– o establiments comercials, acostumen a ser la primera alerta natural en situacions d'indefensió de persones d'edat avançada que estan soles. A través de la seva adhesió voluntària a la xarxa 'Bon Veïnatge', es pretén posar en coneixement dels Serveis

Socials i de Salut la detecció de qualsevol canvi en la conducta d'una persona gran, que faci pensar que alguna cosa negativa li està passant, a més d'afavorir respostes de la pròpia comunitat i l'entorn de l'afectat.

En l'acte de presentació del programa hi van participar Albert Fernández Claramunt, regidor de Salut i Gent Gran, qui va afirmar que "es tracta d'un programa que lliga amb els valors en els quals creiem i que volem fomentar, com són la cohesió, la cooperació o la solidaritat".

Per la seva banda, Núria Prat, del Col·legi Oficial de Treball Social, va exposar que "és un molt bon projecte de treball social comunitari, que vol dir tenir cura de la ciutadania i entendre que les situacions que es donen en una comunitat són una responsabilitat social". "És un projecte que potencia el compromís i la responsabilitat de tots, que vol dir cuidar de les persones i fer un Martorell més humà", va afegir.

Finalment, Pilar de Dios, del grup de farmàcies de Martorell, va recordar que "és un projecte que encaixa en la tasca que fem les farmàcies, que podem exercir com a punt de mediació i trobada".

A més, aquesta xarxa preventiva que també ajudarà a pal·liar el sentiment de solitud i facilitarà que les persones grans que ho desitgin puguin viure a les seves llars el màxim de temps possible.

Els voluntaris adherits decidiran el seu grau d'implicació en el projecte. Podran, senzillament, comunicar la detecció del problema, o bé rebre un retorn de les accions que es duguin a terme i de l'impacte de l'actuació com a veí, si la persona afectada ho autoritza. També tindran la possibilitat de participar en les taules comunitàries d'actuacions de "Bon Veïnatge" per traslladar les seves impressions sobre el desenvolupament del projecte.



● ● ● ● ● MEDI AMBIENT



Comencen les obres de la nova Estació de Tractament d'Aigua Potable

LA NOVA PLANTA DE TRACTAMENT SUPOSARÀ UNA MILLORA MOLT SIGNIFICATIVA EN L'ABASTAMENT D'AIGUA DEL MUNICIPI

L'Ajuntament de Martorell i SOREA, empresa gestora del cycle integral de l'aigua, han iniciat les obres de construcció de l'Estació de Tractament d'Aigua Potable (ETAP) de Martorell. El període d'execució de les obres és de 8 mesos i aquesta nova instal·lació comportarà una inversió de 2,6 milions d'euros per part de l'empresa concessionària. L'ETAP s'ubicarà al polígon La Torre, a l'antiga Deixalleria Municipal.

En la seva intervenció a l'acte de col·locació de la primera pedra de l'ETAP, l'alcalde de Martorell, Xavier Fonollosa, ha destacat que gràcies a la nova planta es podrà "aprofitar pràcticament la totalitat de l'aigua dels nostres pous i cobrir el 100 % de la demanda, millorant molt la qualitat de l'aigua que arriba a les cases de Martorell." En aquest sentit, Fonollosa ha explicat que "incorporem un sistema d'osmosi inversa de manera que l'aigua que arribi a les cases serà de més qualitat". "És una instal·lació imprescindible per tenir un sistema d'abastament de qualitat i que, mediambientalment, aprofiti els recursos que tenim", ha afegit.

La nova planta de tractament suposarà una millora molt significativa en l'abastament d'aigua del municipi, concessió de SOREA des del 2009. Martorell s'abastia de l'aigua de l'aqüífer de la cubeta d'Abrera, que era apta per al consum humà després del procediment de cloració. Els darrers anys no ha estat possible captar aigua de l'aqüífer perquè estava contaminada per ferro, manganès i clorurs i, des de llavors, l'aigua que es consumeix al municipi es compra en la seva totalitat a Aigües del Ter Llobregat (ATLL).

La nova ETAP de Martorell permetrà eliminar clorurs, ferro i manganès de l'aigua i, consegüentment, el sistema es podrà tornar a abastir dels pous de l'aqüífer i no només dependre de la compra a ATLL. L'aigua que tractarà la planta potabilitzadora passarà en primer lloc per un procés d'oxidació-filtració mitjançant uns filtres a pressió i, posteriorment, per un tractament d'osmosi inversa. A més, es tracta d'una instal·lació sostenible que comptarà amb plaques fotovoltaïques per a l'autogeneració d'energia per a l'enllumenat de l'ETAP.



El consum mitjà d'aigua dels més de 27.000 habitants de Martorell és de 6.000 metres cúbics al dia i la nova planta potabilitzadora permetrà abastir la totalitat de la població amb l'aigua de recursos propis com són els pous. Tot plegat, suposarà un avenç pel sistema de subministrament d'aigua de Martorell, ja que es disposarà d'aigua d'una molt bona qualitat.

L'ETAP comptarà a més amb un espai obert a la ciutadania per donar a conèixer la gestió de l'aigua en el territori i d'un itinerari explicatiu del funcionament de les diferents etapes del tractament que es durà a terme a l'ETAP.

● ● ● ● ● REPORTATGE | PROMOCIÓ ECONÒMICA

El Molí Empresa

creix i es consolida com a referent comarcal

Des de la seu situada a l'antiga fàbrica de filatures Molí Fariner, es treballa formant persones, gestionant plans d'ocupació, ajudant en la creació i consolidació d'empreses i fomentant el teixit empresarial del territori. En la vessant de l'ocupació, el servei ha crescut considerablement en el darrer any, arribant a un total de 270 ofertes de feines de 127 empreses diferents. Això suposa 337 llocs de feina que han finalitzat amb 144 llocs coberts i pels quals s'ha contactat amb 3.091 usuaris.

L'Ajuntament de Martorell, a través del Servei Local d'Ocupació, exerceix d'intermediari entre els empresaris que formulen una oferta laboral i els demandants de treball. Als empresaris els ofereix una preselecció dels candidats d'acord amb el perfil sol·licitat i amb la disponibilitat dels treballadors. I als demandants d'ocupació els aporta, a banda de l'opció d'accedir a ofertes laborals, orientació per millorar la seva ocupabilitat, informació per resoldre consultes puntuals i cursos i tallers pràctics. Les empreses que han utilitzat el servei valoren molt positivament l'agilitat i qualitat, que en la majoria de casos els permet rebre en menys de 24 hores una selecció de candidatures ajustades al perfil demandat.

Pel que fa a les accions formatives, durant el 2017 s'han realitzat un total de 52 activitats; 14 accions adreçades a persones emprenedores i empreses, 5 certificats de professionalitat (formació ocupacional reglada) i 33 accions de formació transversal adreçades a persones en situació d'atur emmarcades en diferents programes d'inserció com "Ocupa't Dones" i "Recicla't +45".

28 NOVES EMPRESES

L'altre gran departament del Molí és el servei de consolidació i creació d'empreses i suport



a l'emprenedoria, que ha ajudat a néixer 28 noves empreses i assessorat més de 200 emprenedors. L'itinerari a seguir des d'aquest servei s'inicia amb les sessions d'acollida per a persones emprenedores, en les quals es dona informació general sobre els tràmits, costos i ajudes, posada en marxa d'una empresa, subvencions, fonts de finançament, obligacions fiscals i el programa Reempresa. A partir d'aquí, es fan entrevistes personals per analitzar cada projecte i finalment s'ajuda el nou empresari a fer el pla d'empresa, per comprovar la viabilitat del negoci.

TOP 5 DEL TERMÒMETRE REEMPRESA

La bona tasca realitzada pel servei Reempresa de Martorell l'ha situat en el Top 5 del darrer termòmetre de 2017, seguit de municipis com Mataró, Santa Coloma de Gramenet (Gramaimpuls), Badalona i Sabadell. Martorell forma part del servei Reempresa, promogut per la patronal Cecot amb la col·laboració de la Diputació de Barcelona, i en aquest període

s'ha assessorat en la compravenda i cessió de negoci a 29 empreses cedents i a 89 reemprenedors, dels quals s'ha aconseguit un total de 7 casos d'èxit de compravenda d'empresa.

FEM XARXA, FEM EMPRESA

El Centre de Promoció Econòmica de Martorell també lidera el projecte supramunicipal "Fem xarxa, fem empresa", en el qual col·laboren 8 municipis del Baix Llobregat Nord: Abrera, Castellví de Rosanes, Collbató, Esparreguera, Martorell, Olesa de Montserrat, Sant Andreu de la Barca i Sant Esteve Sesrovires. L'objectiu és dinamitzar el teixit empresarial a través d'accions de treball en xarxa i comunicació 2.0, i potenciar i reforçar les capacitats dels empresaris amb sessions de coaching i altres tècniques, fomentant la cooperació entre les petites i mitjanes empreses del territori per millorar la seva competitivitat. En definitiva, sumar esforços per promoure la dinamització empresarial del territori en cooperació amb aquests agents públics i privats implicats.

EL MOLÍ EN DADES ● ● ● ● ●

	Ofertes de feina rebudes	Llocs de feina ofertats	Llocs de feina coberts	Empreses que han publicat ofertes de feina	Empreses al Viver o domiciliades	Traspàs de negoci (REEMPRESA)	Reserves d'espais del Molí Fariner	Accions TIC a empreses i emprenedors	Visites a empreses
2016	136	149	93	88	19	20	70 (17 empreses)	45	127
2017	270	337	144	127	26	29	187 (35 empreses)	135	151



Laura Rodríguez Padilla
Emprenedora amb Ràpid Fit&Well

“Quan comences tens una gran il·lusió però molts dubtes i t’ajuden a plasmar aquestes idees”



Laura Rodríguez treballava en un laboratori de complementos dietètics i va ser acomiadada. En aquell moment, va començar a pensar a emprendre el seu propi negoci i es va acostar a les oficines del Molí Empresa: “Em van ajudar a fer el projecte d’empresa, a mirar fonts de finançament externes... em vaig sentir molt recolzada, es preocupaven, em trucaven, hi ha un suport que és també moral”. Des de l’octubre, gestiona el centre de condicionament físic Ràpid Fit&Well, on ajunta la seva experiència com a nutricionista amb maquinària com l’electroestimulació per aconseguir escurçar rutines sense perdre eficàcia. “És més lent del que imaginava, però estic molt contenta i satisfeta”, explica la Laura, qui recomana el servei del Molí: “Quan comences tens una gran il·lusió, però molts dubtes, i t’ajuden a plasmar aquestes idees per poder trepitjar fort i tirar endavant de manera sòlida”.

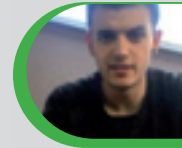


Alfons Pons
Viver d’Empreses amb On Control

“Estar dins d’un ecosistema empenedor ajuda molt”



L’Alfons Pons és fundador de l’empresa On Control, una enginyeria d’automatització industrial especialitzada en el sector farmacèutic i de l’automoció creada fa tres anys i ubicada al Viver d’Empreses. Han desenvolupat un nou programari que es personalitza segons les necessitats de cada client i que està tenint una gran acollida. “El fet d’estar en un ecosistema empenedor amb moltes empreses en la teva mateixa situació ajuda”, explica l’Alfons. En aquest sentit, destaca que “quan emprens sorgeixen molts dubtes i aquí al Molí et donen una solució ràpida basada en l’experiència en altres casos. Això dona molta tranquil·litat, perquè l’inici d’aquest tipus de projectes genera molts dubtes, des de dubtes jurídics, sobre ajuts o presentacions amb clients”. També posa en valor les formacions que s’ofereixen, així com i els espais, que permeten “donar una bona imatge de l’empresa”



Adrián Arrebola
Programa Atípics per a joves emprenedors amb Filmative

“El món de l’emprenedor és molt complex i desconegut i tenir aquest suport fa les coses més fàcils”



L’Adrián Arrebola ha creat Filmative, un projecte que vol ajudar els joves del món audiovisual en la seva transició al món laboral. Va ser un dels 20 joves seleccionats d’entre un total de 91 d’arreu de Catalunya per formar part del programa d’emprenedoria Atípics, que selecciona projectes singulars, viables i beneficiosos per a tothom. “Al principi hi vaig ser refractari, sempre he estat molt independent i tenia les idees molt clares però gràcies al suport del Molí vaig decidir llençar-me i ara estic molt agraït”, explica. L’Adrián va conèixer la convocatòria de l’Atípics a les sessions quinzenals grupals d’emprenedoria del Molí Fariner i, després de l’assessorament personal rebut, es va decidir a presentar la seva candidatura amb el suport del servei. “El món de l’emprenedor és molt complex i desconegut i tenir aquest punt de suport fa les coses més fàcils”, afegeix l’Adrián.



Isabel Sanjuan
Usuària Servei Local Ocupació, Programa Ocupa’t Dones

“Trobes una gran quantitat de cursos per escollir i moltes facilitats per accedir-hi”



L’Isabel San Juan va arribar al Molí Empresa després de 19 anys sense treballar i en un moment de canvi a la seva vida. “Vaig començar al programa Ocupa’t Dones i a fer un curs de formació ocupacional el Certificat de professionalitat “Atenció socio sanitària a persones dependents en institucions socials”. En acabar les pràctiques, el 30 de maig de l’any passat, em van trucar de la residència i encara hi soc treballant com a tècnic sanitari”, explica. “Ho recomanaria. Em van ajudar tant a fer el currículum com amb la quantitat de cursos que ofereixen, estic molt satisfeta”, afegeix la Isabel, qui destaca que “si tens ganes de treballar, aquí trobes una gran quantitat de cursos per escollir i moltes facilitats per accedir-hi”.



Erika Zegarra
Usuària Servei Local Ocupació, Programa Ocupa’t Dones

“No és només per trobar feina, aquí trobes un suport emocional”



L’Erika Zegarra va arribar al Molí Fariner l’any 2009 i des d’aleshores ha participat en diferents accions formatives, programes d’inserció amb pràctiques i ha realitzat un pla d’ocupació. “Aquí trobes un suport constant, estan pendents de tu, de com millorar per aconseguir feina però també de motivar-te, i això és molt important per aquelles persones que hem deixat d’estar vinculades amb el món laboral”, explica. “En la meua situació personal, aquí he trobat no només un ajut laboral, sinó que m’han reforçat emocionalment, em sento capaç de fer front al món”, explica.

El Centre de Promoció Econòmica de l’Ajuntament de Martorell ha tancat l’any 2017 amb una substancial millora de les dades de creació d’activitat econòmica i generació d’ocupació. En el darrer any, s’ha facilitat la inserció de 144 persones, impulsat la creació de 28 noves empreses i realitzat 52 accions formatives, unes xifres que consoliden el Molí Empresa com un referent comarcal pel que fa als serveis integrals laborals.

MARTORELL RECUPERA ELS PREMIS DE L'ACTIVITAT AMB UNA EMOTIVA GALA

Un miler de persones van omplir de gom a gom la Nau 2 de Ca n'Oliveres



El recinte de Ca n'Oliveres va acollir el lliurament dels Premis de l'Activitat Física i l'Esport de Martorell, que van reconèixer esportistes, dirigents, activitats i entitats. La cita, organitzada per l'Ajuntament de Martorell, retornava després de 19 anys d'absència i va aplegar un miler de persones per lliurar 27 guardons, repartits entre 12 categories generals i 2 premis especials. Lucía Escalante Ortiz i Lluís Casanova Adell van ser reconeguts com a esportistes de l'any i el president del Club Bàsquet Martorell, Miquel Fusalba, es va endur el premi d'honor.

La nit va coincidir amb la commemoració del Dia Internacional de l'Esport per al Desenvolupament i la Pau (6 d'abril) i va escollir com a eslògan *Martorell es mou ple de vida*. La periodista de TV3 Elisabet Carnicé va presentar l'esdeveniment i va anunciar els guanyadors d'uns premis que reconeixen els èxits, tant a nivell individual com col·lectiu, i els valors transmesos. La vetllada també va servir per recordar l'esportista local Pepe Moreno, qui ens va deixar l'any 2005, i familiars seus van pujar a l'escenari per recollir un guardó commemoratiu.





FÍSICA I L'ESPORT



● ● ● ● ● TOTS ELS GUARDONATS

La regidora d'Esports, Belén Leiva, va destacar que "obrim una nova etapa, amb il·lusions renovades i un nou format per fomentar esport i l'activitat física i els valors que l'acompanyen". Sobre aquest nou enfocament dels premis, va explicar que "l'esport educa, ens fa millors persones, ens ensenya a esforçar-nos i a superar-nos, a guanyar i a perdre; valors que ens fan avançar com a persones i com a societat".

En la seva intervenció, l'alcalde de Martorell, Xavier Fonollosa, va exposar que "l'esport és salut i bons hàbits, però també fomenta l'esforç, la solidaritat, l'educació, el respecte, la companyonia, la integració i el sentiment de pertinença". En aquest sentit, va explicar que "és un dia important per a Martorell, recuperem una tradició i ho fem amb un reconeixement a tots vosaltres, que ens ajudeu a ser un referent en la pràctica esportiva". Fonollosa va subratllar que "sempre trobareu la nostra complicitat per tirar endavant projectes que ajudin a fomentar la pràctica esportiva" i va afegir que "junts hem fet i seguirem fent un Martorell millor i del qual cada dia ens sentim més orgullosos".

- **Premi d'honor:** Miquel Fusalba, president del Club Bàsquet Martorell
- **Premi a l'esportista femení de l'any:** Lucía Escalante Ortiz
- **Premi a l'esportista masculí de l'any:** Lluís Casanova Adell
- **Premi valors de l'esport:** *ex aequo* entre el Trofeu Massana del Club Natació Martorell (pels seus 73 anys potenciant valors propis de l'esport) i Arnau Fàbregas Yedra (de l'infantil C del Club de Futbol Martorell, per l'acció de joc net de deixar-se marcar un gol en pròpia porta)
- **Premi a l'activitat física i l'esport saludables:** *ex aequo* entre el Grup d'Atletisme i Salut del Martorell Atlètic Club i el Martorell Pàdel Club
- **Premi a la promoció de la igualtat d'oportunitats per a l'accés i la pràctica d'activitats física i esportiva:** Hipofúries (equip femení del Rugby Club Martorell) i el Martorell Gimnàstic Club
- **Premi a l'activitat física i a l'esport per a la cohesió social:** *ex aequo* entre el Heroes of the Cruyff Court i el Grup Aigua Salut Gent Gran 'F'
- **Premi a l'activitat física i a l'esport inclusius:** *ex aequo* entre Rubén Capuz Peralta i el Club Social Punt de Trobada
- **Premi reconeixement al centre educatiu:** *ex aequo* entre l'Escola Juan Ramón Jiménez i l'Escola Lola Anglada
- **Premi a la millor organització d'esdeveniments esportius:** *ex aequo* entre la Cursa de 5 i 10 km del Martorell Atlètic Club i el Torneig de Bàsquet Mini CB La Mercè-Jordi del Amo
- **Premi dirigents de l'esport:** *ex aequo* entre Paco Pérez Peinado i Eva Rodríguez Torras.
- **Premi pioners de l'esport:** *ex aequo* entre Antonio Folqué Serres i els germans Josep i Francesc Comajuncosas Casasayas
- **Premi reconeixement al patrocinador de l'any:** a INOVYN Química España SL; Autoescola Nova; FisiMedic Sant Esteve; Família Puig (JP Selecta) i Niubó Administració



● ● ● ● ● ESPORTS

Massiva assistència a la 26a Marxa de la Primavera

La 26a edició de la Marxa de la Primavera va tornar a comptar amb una massiva assistència malgrat les precipitacions d'aquell cap de setmana. La plujava donar treva i es va poder dur a terme una de les cites esportives i familiars de Martorell més multitudinàries. Grans bassals d'aigua i zones de fang van aparèixer a diferents trams dels

itineraris, però això no va impedir la celebració d'aquesta jornada amb normaltat. Per segon any consecutiu, l'itinerari curt va comptar amb una zona multiaventura a l'altura de les Roques d'en Mateuet, amb diverses activitats infantils a la natura. La regidora d'Esports de l'Ajuntament de Martorell, Belén Leiva, va destacar l'alta participació a la 26a

edició de la marxa i la gran acollida que la Marxa de la Primavera té també a les poblacions dels voltants de Martorell, en part, perquè aquesta caminada va dirigida a tota la família. "Ho pot fer qualsevol, s'ofereixen dos itineraris segons la capacitat de cadascú i el circuit d'aventura és més atractiu per venir amb els més petits", va explicar.



Paula Sánchez-Valverde guanya un 2n Concurs de Cant Josep Palet que es consolida

LA SOPRANO PAULA SÁNCHEZ-VALVERDE VA GUANYAR EL PRIMER PREMI DEL 2N CONCURS DE CANT JOSEP PALET, CELEBRAT ENTRE ELS DIES 8 I 11 DE MARÇ A L'AUDITORI JOAN CEREROLS. EL BARÍTON FERRAN ALBRICH VA SER RECONEGUT PEL JURAT AMB EL SEGON PREMI, I IRENE MAS VA FINALITZAR EN TERCER LLOC. 42 JOVES CANTANTS D'ENTRE 18 I 35 ANYS D'EDAT I D'11 NACIONALITATS DIFERENTS VAN EXHIBIR LES SEVES DOTS EN UN CERTAMEN AMB 10 GUARDONS I AMB LA IMPLICACIÓ CREIXENT D'INSTITUCIONS DE L'ÀMBIT CULTURAL I MUSICAL DEL PAÍS.



La guanyadora va escollir un repertori format per àries de la *Missa en do menor* (Wolfgang Amadeus Mozart), *Il signor Bruschino* (Gioachino Rossini) i la sarsuela *El barbero de Sevilla* (Nieto i Giménez). De 27 anys i originària de Pamplona, la soprano Sánchez-Valverde va iniciar-se en la música als 8 anys, i en fa 6 que resideix a Catalunya, on ha cursat els estudis superiors de cant.

La cantant va obtenir un premi econòmic de 2.000 euros; l'ingrés a la Xarxa de Músiques 2018-19 de Joventuts Musicals de Catalunya; participar en un concert del Cicle M'Clàssics de Martorell 2018-19; l'accés directe a semifinals del Certamen Francisco Araiza de Mèxic i prendre part en l'estrena mundial d'una obra del compositor Joan Magrané. El segon premi estava dotat amb 1.000 euros i la participació

en un concert del cicle M'Clàssics i el tercer va ser reconegut amb 500 euros i una actuació al cicle M'Clàssics.

Pel que fa a la resta de guardons, el Premi Victoria de los Ángeles se'l va endur la soprano Sara López; el Premi Associació d'Amics de l'Òpera de Sarrià va ser per la mezzosoprano colombiana Jenny Andrea Orjuela; el Premi 7 Portes va recaure en la mezzosoprano Mar Esteve, qui també es va endur el Premi al millor intèrpret de música catalana i el Premi del públic, per votació popular. El premi Joan Cererols al millor intèrpret de música antiga va ser per al contratenor colombià Sergio Andrés Monsalve, i el Premi al millor intèrpret de bel canto italià va quedar desert.

L'alcalde de Martorell, Xavier Fonollosa, va recalcar que "aquest concurs va néixer l'any

passat per la voluntat de rememorar el tenor martorellenc Josep Palet en el 140è aniversari del seu naixement, però volíem donar-li continuïtat i que servis per projectar al futur persones que es dediquen al cant".

El regidor de Cultura, Museus i Patrimoni, Sergi Corral, va destacar que "des de l'Ajuntament de Martorell estem molt contents de com està funcionant el certamen. És un honor poder comptar amb el talent de tots els participants i que la població els pugui escoltar".

El president de les Joventuts Musicals de Martorell, Aleix Palau, va posar en valor una segona edició "amb moltes novetats: la implicació de la Fundació Victoria de Los Ángeles i la Fundació Francesc Pujols; la creació del Premi al millor intèrpret de música antiga Joan Cererols, en el 400 aniversari del naixement del compositor".

GRUPS MUNICIPALS

@AjuntaMartorell

Aquest espai està reservat als grups municipals per tal que puguin exposar la seva opinió en relació a temes d'interès públic. L'Ajuntament de Martorell no es responsabilitza dels continguts, opinions i dades que continguin els articles dels grups municipals publicats en aquest Butlletí Municipal. La responsabilitat del contingut és exclusivament dels seus autors. L'Ajuntament de Martorell tampoc és responsable, ni indirectament, ni subsidiàriament dels danys i perjudicis de qualsevol naturalesa derivats dels continguts dels articles que puguin produir a tercers.



Núria Canal i Pubill

PDECAT



SEGUIM ENDAVANT!



A mitjan març hem entrat un any més a la primavera. S'allarga el dia, els arbres floreixen i el cel és d'un blau diferent. L'entorn porta a fer més vida fora de casa, a gaudir d'activitats a l'aire lliure acompanyat de la família i amics. Martorell és un poble que es mou durant tot l'any: arreu hi ha organitzades activitats per part de les moltes entitats i clubs implicats i com-promesos amb la nostra vila però, a la primavera, moltes altres activitats també hi tenen cabuda.

Una d'elles és la que vam organitzar, com cada any, el diumenge 26, un diumenge en què vam encetar la primavera participant de la ja tradicional Marxa de la Primavera, que ja ha complert 26 anys! Una cita fixa en el nostre calendari que aplega i anima petits i grans a fer una descoberta de l'entorn tot gaudint d'una bona estona amb la família i els amics.

La voluntat que Martorell sigui un poble per a tothom que hi vulgui ser-hi és el que ens mou al PDeCAT

i ens impulsa a pensar i a repensar activitats, actes, espais on tothom hi tingui cabuda, i és en aquest sentit que a mitjan de març vam inaugurar el Parc Europa, un espai de joc inclusiu per a tots els infants de Martorell. Un nou espai públic on els nens i nenes podran divertir-se vivint de més a prop a la vegada diferents realitats personals que ens ha d'ajudar a créixer com a persones.

Perquè, com sempre hem dit i repetim constantment, volem seguir tenint un compromís clar i prioritari amb totes les persones del nostre poble. Mostra d'això, i aprofitant l'oportunitat que em dona aquest espai, us voldria convidar que entrés a la secció de notícies de la nostra web i li donéssiu una ullada.

Veureu que, diàriament, se'n pensen moltes i la majoria d'elles, relacionades amb activitats, xerrades i noves accions adreçades a donar suport els serveis dirigits a les persones de Martorell i a ampliar-los.

El programa "Enfeina't" per contractar persones a l'atur, programa "Bon Veïnatge", iniciativa que té com a objectiu detectar situacions de vulnerabilitat en gent gran, la millora del servei de bus nocturn a la línia de Barcelona-Martorell... només en són un exemple, n'hi ha molts més.

No parem d'intentar millorar tot el que afecta la via urbana i els nostres equipaments i instal·lacions, però no és menys cert que tampoc deixem d'organitzar i pensar per estar al costat de les persones que volem ser i viure a Martorell.

I això és el que volem seguir fent... Us hi apunteu?



Raül Rozalén

PSC



LA HISTÒRIA INTERMINABLE (Capítol VII: Incongruències)



Despropósitos y contradicciones serían dos palabras para definir algunas de las actuaciones del equipo de gobierno (CiU+ERC) en estas últimas semanas.

El pasado 20 de marzo tuvo lugar la colocación de la primera piedra de la estación de tratamiento de agua (una vez más, sin decir nada al resto de grupos que formamos el consistorio). Cabe recordar que en el 2009 se cedió la gestión del agua a la empresa SORREA, lo que significó un aumento importante en la tarifa del agua para los usuarios. Dicho aumento se justificó, entonces, porque se tenían que hacer unas inversiones, entre ellas, la planta que citaba anteriormente y que llega con un retraso de "tan sólo 9 años". ¿Podemos esperar ahora sí, Sr. Casasayas, que el agua de nuestros grifos sea como la de la marca Font Vella, tal y como usted dijo en su día?

Recientemente, en una entrevista publicada por la editorial Línia Nord (Suponemos que pagada por la ciudadanía ya que, en el pasado año 2017, facturó un importe económico de 14.616€ al

Ayuntamiento de Martorell en concepto de publicidad) nos encontramos con afirmaciones del Sr. Alcalde diciendo que la ampliación del hospital no se lleva a cabo porque no hay gobierno en Catalunya. ¿Pero cuánto tiempo de esa afirmación? ¿Antes de 4 meses no teníamos gobierno? ¿Por qué no se hizo la ampliación entonces?

Hablando de servicios... ¿Cómo podrán explicar a la ciudadanía el proyecto de privatizar los servicios que se ofrecerán después de la remodelación del Centro Cultural (Por cierto, tenían que haber finalizado a finales de febrero) con un contrato que puede llegar hasta los 6 años y por un importe económico anual superior a los 200.000€, es decir, más de 1.200.000€? A propósito de esto, nuestro grupo viene preguntando en los últimos plenos para cuándo los concursos y posteriores adjudicaciones de servicios tan importantes como la recogida de basuras, limpieza viaria o limpieza en los edificios municipales (Las prórrogas están

agotadas). La respuesta siempre es la misma: "Lo estamos mirando..." Después de la re-inauguración del Parque de Europa, del todo positiva, nos preguntamos para cuándo las mejoras en los parques ya existentes (juegos inclusivos) para que los niños con movilidad reducida no tengan que desplazarse lejos de su entorno. Y qué decir del Parque de Can Cases, ¡Totalmente abandonado! Cabe recordar que el gobierno se comprometió a hacer una actuación para estas fechas y no han hecho ¡Nada de nada!

Se editan dípticos informando de los lugares donde están instaladas las zonas de recreo para perros y ¿Cuántas de ellas están equipadas al 100%? ¿Una? La respuesta del concejal fue: "No tenemos presupuesto". ¿Y para que hacen, entonces, los dípticos? ¿Estamos ante otro engaño a la ciudadanía de Martorell?

Nuestro partido seguirá trabajando para conseguir solucionar temas como estos, con coherencia y criterio. Continuará...



Assemblea

MOVEM
MARTORELL

GOVERNAR NO ÉS NOMÉS AIXECAR VORERES



Ja hi comptàvem. Mirem el calendari i... oi la! Queda un any per les eleccions, "toca fer veure que fem coses". Toca posar cartells de "RE-Urbanització", "RE-Asfaltat", "RE-Modelació". Toca aixecar les voreres que ells mateixos van posar l'any anterior a unes eleccions de fa... 8 anys? 12 anys?

I el cas és que els funciona, perquè som humans i als humans ens agrada capgirar l'ordre dels mobles del menjador, pintar d'un color diferent cada estiu, canviar les cortines de casa... Ens provoca un plaer natural posar guapa la casa, malgrat que els mobles estiguin podrits i les cortines tapin una paret sense finestres.

Ens agrada, perquè som humans, deia, veure que el govern fa coses, com aixecar voreres, no fos cas que algú comentí que tenim l'atur més alt de tot el Baix Llobregat. Tenim més persones sense feina que Cornellà, que Sant Feliu, que el Prat, que Viladecans, que Sant Vi-

cenç, que Molins de Rei, que Olesa o que Sant Boi.

Aixequem voreres! No fos cas que algú comentés que la Torre de Santa Llúcia cau a trossos, que les excavadores han destrossat la flora i fauna dels rius, que necessitem un institut nou, que han retallat línies de P3 a les escoles públiques, que l'hospital està col·lapsat o que paguem un rebut de l'aigua tres vegades més car que abans de privatitzar-la.

Aixecar voreres, sí, no fos cas que algú els retragués que han destrossat l'Aula Municipal d'Anglès a cop de contractar empreses de baix cost que trepitgen els drets laborals de la plantilla, o que en el darrer any els han convocat dues vegades els serveis de neteja de carrers i el d'edificis municipals perquè no poden suportar més precarietat.

Ja fa anys que denunciem que la prioritat d'un govern no pot ser

l'estètica, el maquillatge. El govern ens ven la imatge d'un Martorell florit i sense problemes quan la realitat és que les arrels no estan bé.

Presumeixen de bona gestió i alhora gasten i gasten, superant el sostre de despesa que marca la llei, en obres sovint innecessàries que s'han refet fins a tres vegades de manera continuada. Això sí! Inauguració, xocolatada i l'alcalde a cada foto. Perquè, en definitiva, ells ja estan en campanya. Gràcies, ERC, per apuntalar la seva figura i per aplanar-los el camí per a les eleccions de 2019. Esperàvem algun canvi, sincerament, però la realitat és que 3 anys després d'aquell fatídic "Pacte de Progrés", de progrés n'hem vist molt poc.

Governar no és només fer veure que es fan coses. Hem de mirar més enllà, hem de veure amb ull crític la realitat que ens envolta, ja que ser ciutadà no és només creure que governar és aixecar voreres.



Adolf Bargués



Míriam Riera



Sergi Corral

ERC



EL PECAT D'ENTENDRE'S



Al darrere de qualsevol pacte hi ha feina, molta feina, i hi ha un esforç important però sobretot ganes i voluntat d'entendre's. Tothom fa renúncies i tothom aconsegueix alguna cosa. I aquest és el millor dels èxits en qualsevol negociació. Pactar no és imposar ni exigir, és el resultat d'un bon exercici d'intel·ligència i responsabilitat, sempre. Aquesta és i ha estat la voluntat del grup municipal d'ERC durant els pràcticament tres anys que fa que duem a terme la tasca de regidors. Amb l'ànim de fer-ho bé i d'aconseguir el bo i millor per a Martorell.

Tot plegat ha suposat i està donant bons resultats, amb el compliment del programa de govern que és el contracte i el compromís que tenim amb la ciutadania que ens va escollir, sense deixar de banda el nostre ideari. No cal tenir els ulls gaire oberts per veure uns resultats que són de tots, però sobretot d'aquells que estem al peu al canó, treballant dia rere dia.

Companys som aquells que treballam conjuntament, que ens ajudem, que ens aplaudim les gràcies però que empenyem quan algú perd les energies. I tot i fer bons esmorzars, hi ha dies on la millor energia te la dona un company, un bon company. Aquell que et dona suport i que et fa millorar. Això és el que hem sentit i sentim els tres regidors que signem aquest escrit. Tot i els malentesos i els desenganys puntuals, hem estat i som capaços de parlar clar i català, mantenint la lleialtat. Però no només entre nosaltres, sinó també amb aquells amb qui compartim la responsabilitat de ser part d'un equip de govern municipal. La feina és de tots i l'objectiu –servir a la ciutadania– és comú. Perquè tot i ser de colors i orígens diferents, o de pensar en ocasions de manera polaritzada, ens sentim companys, i en aquest aspecte, el temps ha jugat a favor d'aquell pacte de govern i del treball conjunt.

Davant de tot som persones, amb professionalitat, i la millor de les tasques, també la més responsable, és la facultat d'entendre's, tot i el risc d'apreciacions equivocades. La manca de cultura de coalició i una mirada a voltes estreta pot fer que hi hagi qui confongui l'entesa amb l'assimilació i perdi la perspectiva d'allà on som.

Avui, els tres regidors del grup municipal, l'Adolf, la Míriam i el Sergi, units com sempre, comptem amb el suport i la complicitat de molts i ens mantenim compromesos a uns principis, a una responsabilitat, però sobretot a l'honestedat, que en definitiva és allò que et deixa dormir tranquil, per acabar encara millor el mandat que se'ns va encomanar.



**Vicente
Casal**

PP



APARCAR EN MARTORELL



Por si ustedes no lo sabían, en el aparcamiento de la biblioteca nueva hasta el mes pasado tenían dos horas de aparcamiento gratuito. A partir de este mes serán tres horas gratuitas debido a que es una infraestructura infrautilizada y se ha tomado esta iniciativa por parte del gobierno para ver si la ocupación crece.

Desde el grupo municipal del Partido Popular se ha apoyado la iniciativa porque básicamente queremos hacer una oposición constructiva. Es decir, apoyamos lo que consideramos que es mejor para la mayoría de ciudadanos sin tener en cuenta quien lo propone y evitando caer en sectarismos.

No creemos que aumentar una hora gratuita más solucione el problema. Si un aparcamiento, teniendo dos horas gratuitas, lo ocupan una media de 21 vehículos al día, tenemos poca fe en que aumentando una

hora se duplique la ocupación. El problema viene de lejos y no es otro que la agonía de construir infraestructuras innecesarias para hacerse la foto y ponerse la medalla electoral. En éste país de eso sabemos un rato: Aeropuertos sin aviones, líneas de Ave sin pasajeros, bibliotecas sin libros y en Martorell aparcamientos sin coches.

Martorell es uno de los pocos pueblos donde no se paga por aparcar, donde no hay zonas ni verdes ni azules con parquímetro. Es algo de lo que se vanaglorian nuestros gobernantes, en parte es positivo, pero da para hacer una reflexión. ¿Porque cuando un martorellense va a Esparreguera u Olesa tiene que pagar por aparcar y cuando uno de fuera viene a Martorell no?

Nosotros veríamos con buenos ojos en determinados barrios de martorell donde aparcar se ha convertido en una quimera, la creación de

zonas verdes gratuitas para los empadronados en Martorell y de pago para los de fuera, para que de este modo uno que venga aquí y ocupe un aparcamiento pague, se fomente la utilización del transporte público, el ciudadano de Martorell tenga más fácil el aparcamiento y se generen puestos de trabajo.



**Sergio
Rodríguez
Marquez**

SOM
MARTORELL



MARTORELL MÁS VERDE



Por nuestro municipio pasan varios ríos y estamos rodeados de varias zonas forestales. Es una lastima que en un entorno fluvial y forestal tan amplio como el nuestro no se potencie su utilización, por ejemplo arreglando y manteniendo la vegetación de los márgenes de los rios que pasan por nuestro municipio y las zonas verdes que nos rodean. Arreglar estas zonas para poder pasear andando o en bicicleta, practicar otras actividades físicas o simplemente disfrutar de la naturaleza solos o en familia y aprovechar el entorno natural que nos proporciona nuestra situación geográfica.

Se pueden crear carriles para circular en bicicleta tanto fuera como dentro del casco urbano aprovechando para conectar con otros municipios y así fomentar el deporte y los medios de transporte no contaminantes reduciendo así de paso la circulación de vehículos en las zonas urbanas y mejorando el aire.

También espacios para practicar otros tipos de deportes al aire libre fomentando así las actividades físicas en grupo, zonas de información, contacto y sensibilización con la naturaleza, que ayudaría a que nuestros hijos a conocer y respetar el ecosistema que nos rodea, ya sea a través de la visita con sus familias o con las escuelas.

Todo esto sería un gran beneficio para los las personas de la zona y de los alrededores para poder venir a disfrutar y practicar deporte.

Invertir en el conocimiento, bienestar y mantenimiento de nuestras zonas naturales es sólo una apuesta por el futuro para el beneficio de nuestra salud y la de nuestro entorno, que podremos disfrutar entre todos y será la herencia que les dejaremos a las generaciones futuras.

Todos nos sentiremos más satisfechos y orgullosos de vivir en un entorno más respetuoso y concienciado con el medio ambiente.



“Taller d’apoderament per a dones: Nèixer dona, identitat i gènere” (Ocupa’t Dones)

Dia: 12 d’abril
De 10 a 12 h

Lloc: Sala de Conferències Molí Empresa (Centre de Promoció Econòmica Molí Fariner)



“Com escollir els canals de recerca de feina més adients pel meu perfil?” (Formació persones aturats/des)

Dia: 17 d’abril
De 09.30 a 13.30 h

Lloc: Sala de Conferències Molí Empresa (Centre de Promoció Econòmica Molí Fariner)



“Mentre estàs a l’atur, treballa amb les idees” (Formació persones aturats/des)

Dia: 24 d’abril
De 09.30 a 13.30 h

Lloc: Sala de Conferències Molí Empresa (Centre de Promoció Econòmica Molí Fariner)



“Gestió administrativa, comptable i tributària a l’empresa. La pràctica” (Formació empresa-empresadors)

Dia: 6, 13, 20, 27 d’abril i 4 de maig
De 9.30 a 13.30 h

Lloc: Sala de Conferències Molí Empresa (Centre de Promoció Econòmica Molí Fariner)



CURSOS I TALLERS

Sessions informatives quinzenals adreçades a persones emprenedores. (sessions cada 15 dies)

Dia inici: A partir del 4 d’abril
Dimecres de 10.00 a 11.30 h

Lloc: Sala de Conferències Molí Empresa (Centre de Promoció Econòmica Molí Fariner)



Sessió acollida demandants d’ocupació (sessions setmanals)

Dia inici i final: A partir del 5 d’abril
Dijous de 10.30 a 12.00 h

Lloc: Sala de Conferències Molí Empresa (Centre de Promoció Econòmica Molí Fariner)



CP “Neteja de superfícies i mobiliari en edificis i locals” Nivell I (Formació Ocupacional FOAP 2017) (250 hores)

Dia inici i final: Del 3 d’abril al 3 de juliol
De 9.30 a 13.30 h

Lloc: Sala de Conferències Molí Empresa (Centre de Promoció Econòmica Molí Fariner)



“Curs de Monitors de lleure Fundesplai” (Joves inscrits a la Garantia Juvenil)

Dia inici i final: Del 9 d’abril fins el 8 de juny

De dilluns a divendres de 9.30 a 14.30 h

Lloc: Sala de Conferències Molí Empresa (Centre de Promoció Econòmica Molí Fariner)



FIRA DE PRIMAVERA



MARTORELL

del 27 al 30 d'abril de 2018



Ajuntament
de Martorell